

INSTRUKCJA INSTALACJI I OBSŁUGI

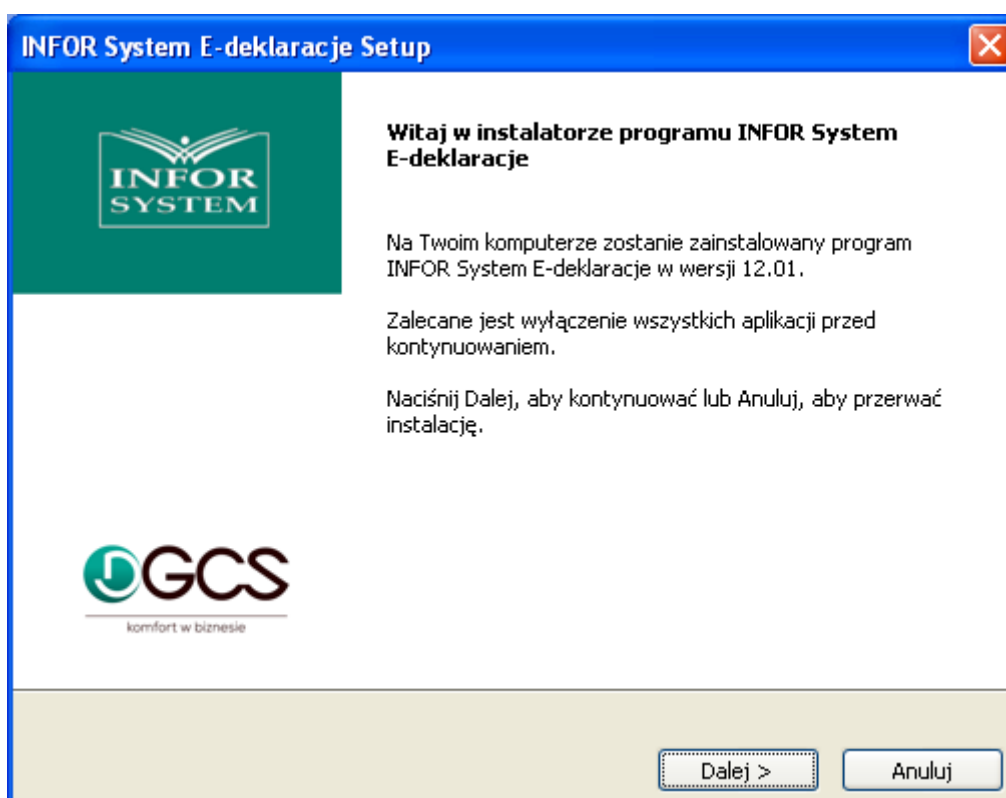
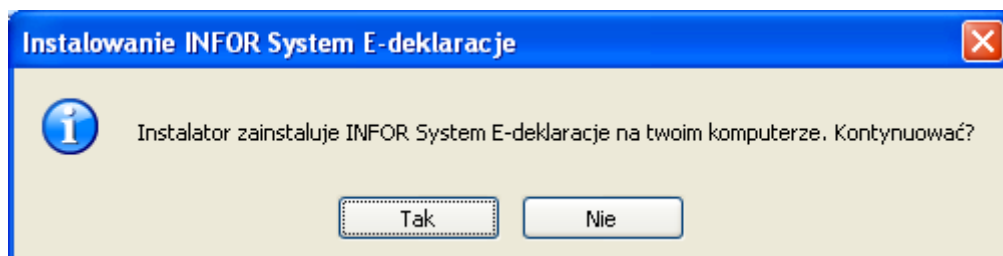
ZBIORCZE E-DEKLARACJE

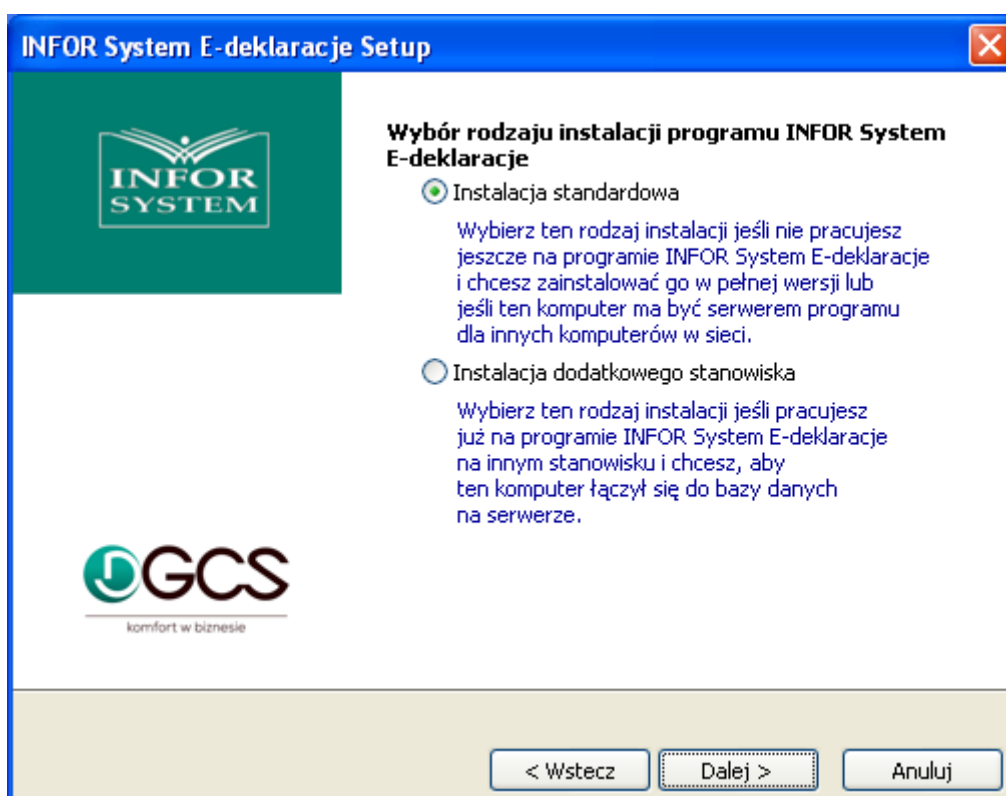
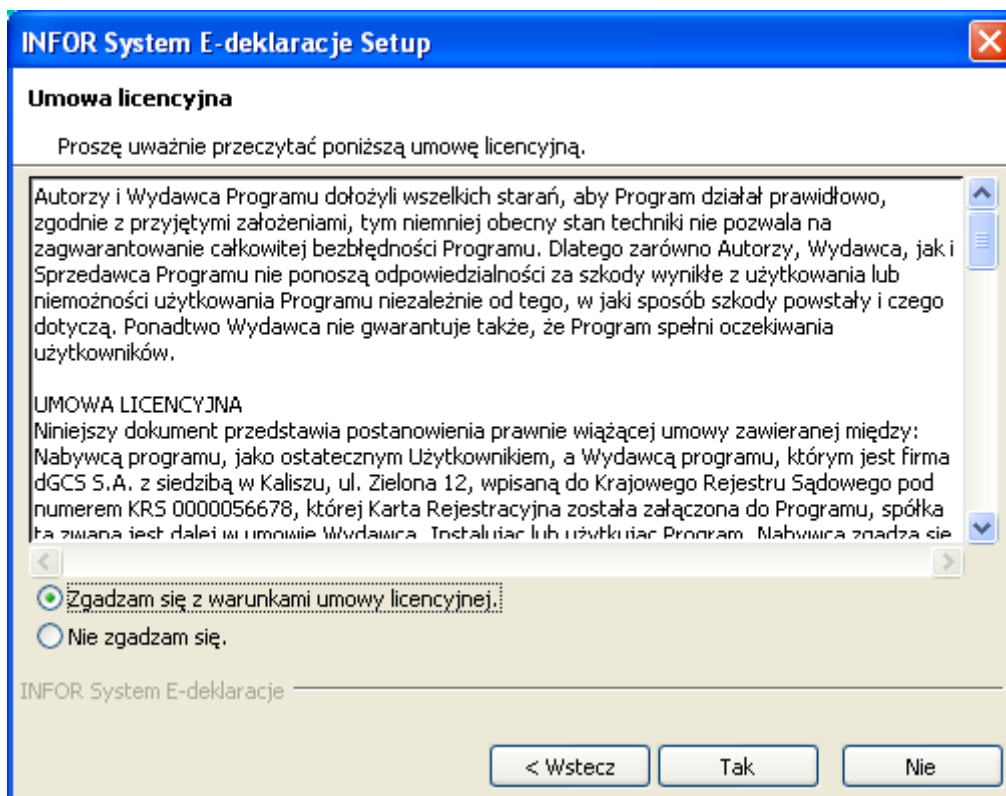
dla Kadr Plac i ZUS PRO

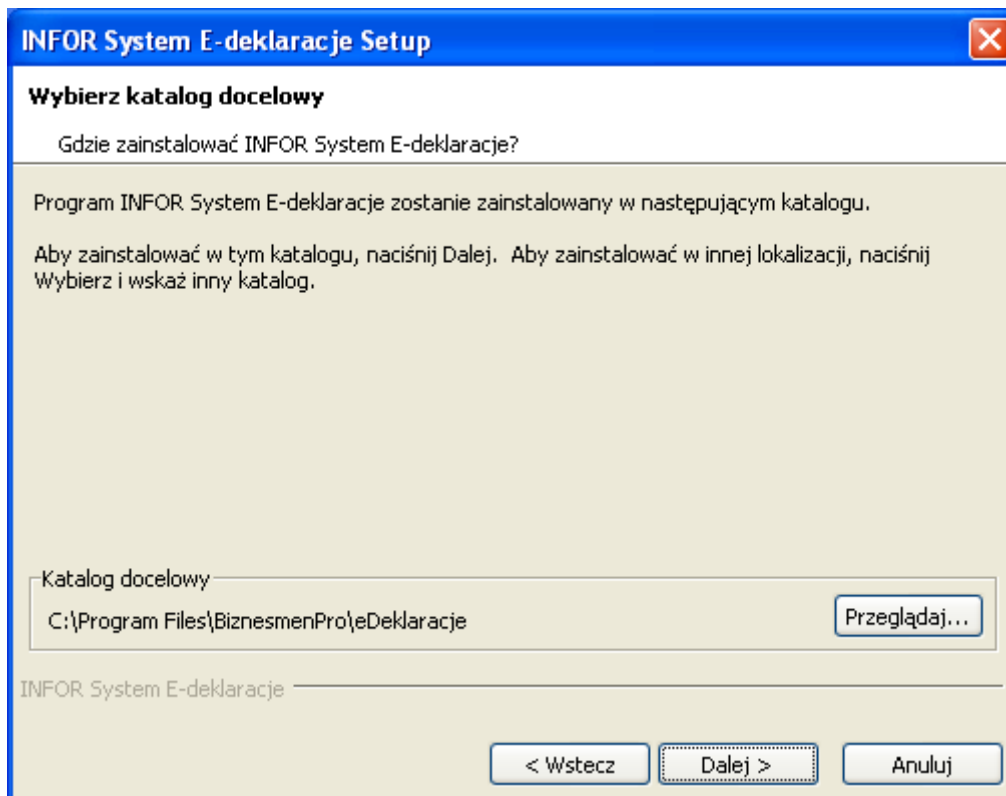


komfort w biznesie

I. Instalacja Programu

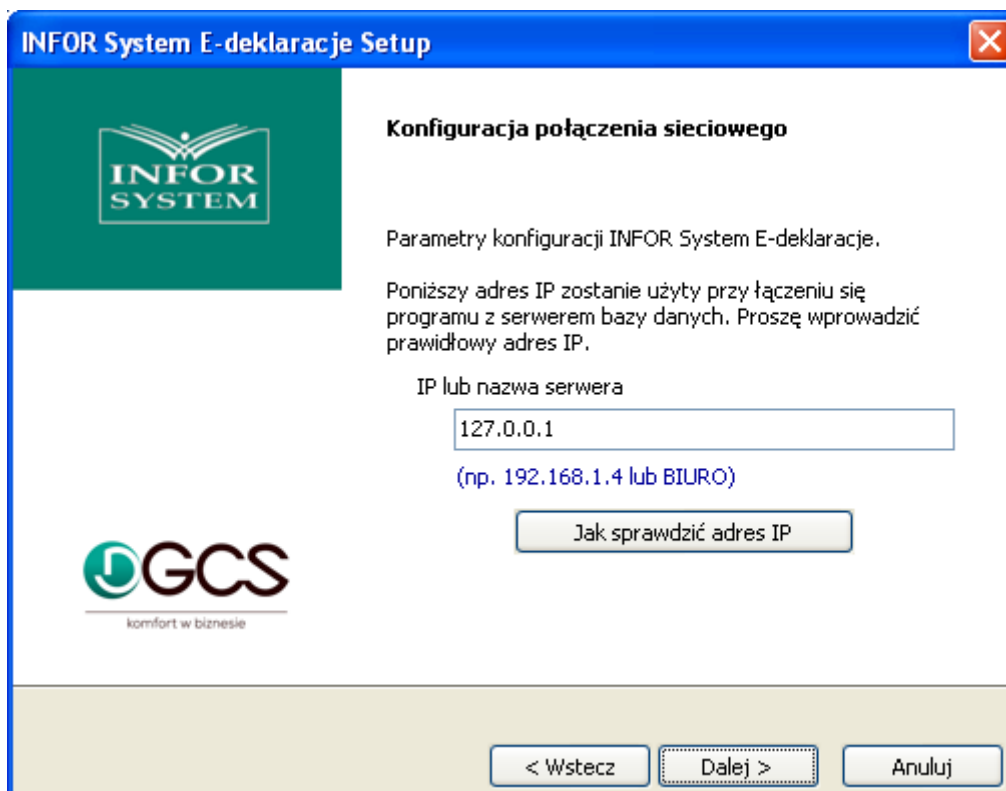


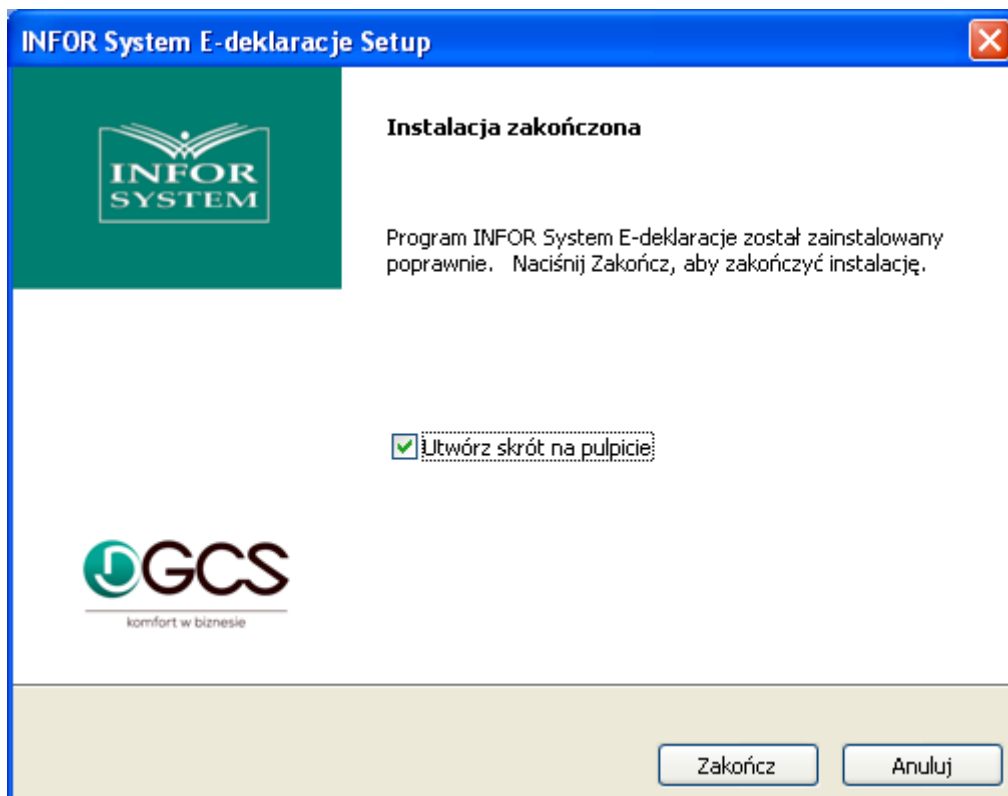




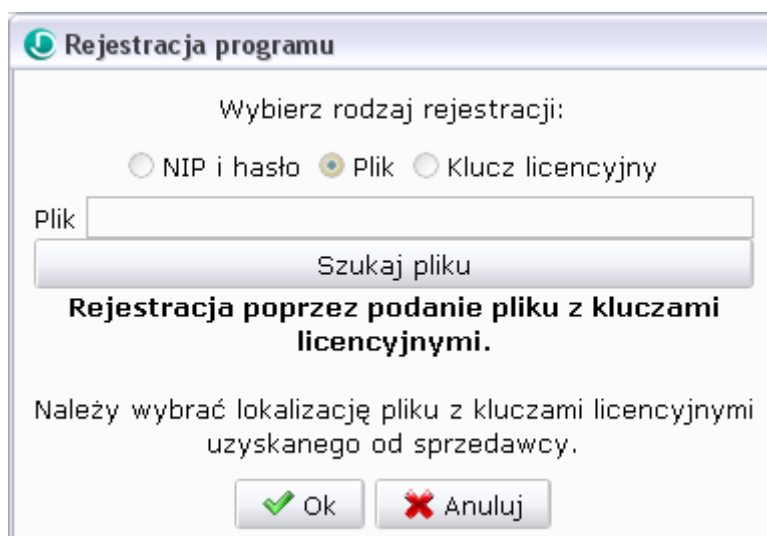
Program Kadry Płace i ZUS PRO może to być dowolny folder – jednak preferowaną lokalizacją jest :
BiznesmenPro\eDeklaracje.

**Dla programów DOS (Płace i Księga) Instalacja musi odbyć się na serwerze w folderze
głównym Księga.**





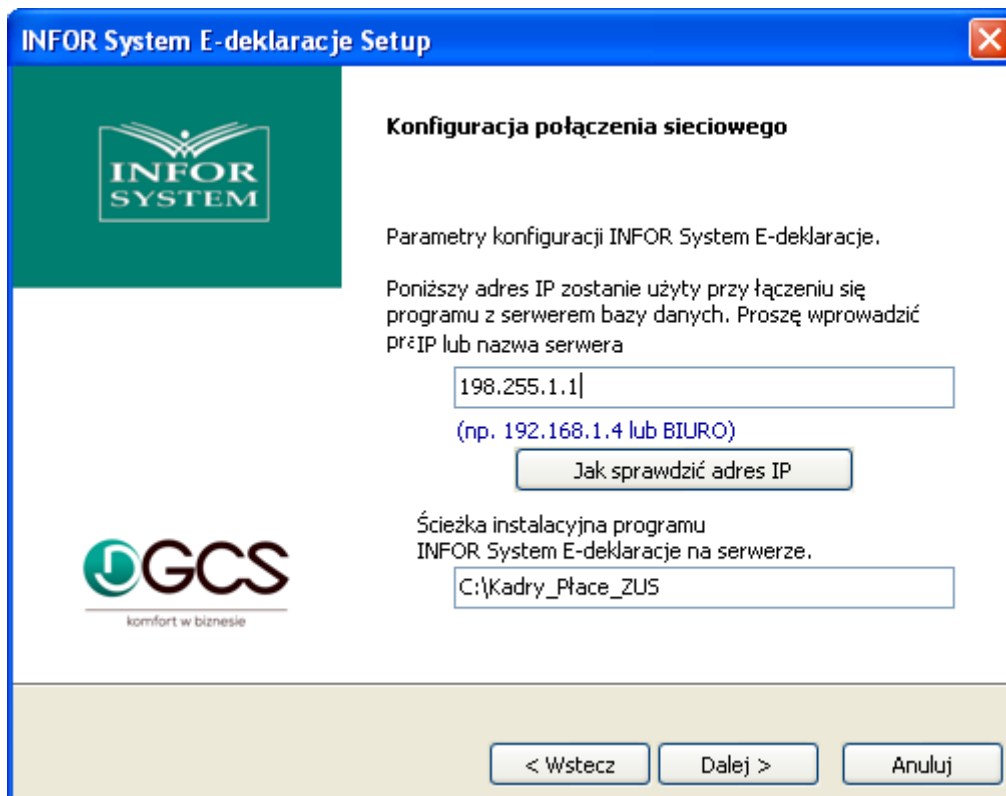
Wprowadzamy nr zakupionej licencji lub pobieramy z otrzymanego zbioru





Jeżeli program Kadry Płace i ZUS PRO pracuje sieciowo należy program „Zbiorcze E-Deklaracje „ zainstalować na stanowisku





Wprowadzamy adres IP serwera.

II) W przypadku braku połączenia się z bazą danych proszę sprawdzić:

1. czy zainstalowany jest serwer Firebird: Start > Ustawienia > Panel sterowania > Firebird 2.5 Serwer Manager, po uruchomieniu powinna być informacja, że serwer jest uruchomiany.

Można także sprawdzić procesy w Menedżerze Zadań Windows czy są uruchomione fbserver.exe i fbguard.exe

2. Proszę sprawdzić lokalizację pliku bazy nadrzędnej i pliku bazy danych:

Konfiguracja bazy nadrzędnej:

C:\Program Files\BiznesmenPro\eDeklaracje\db\BNEDEKLDOS

proszę nie zmieniać użytkownika bazy danych i hasła

3. Połączenie programu z serwerem Firebird:

np. Start > Uruchom > wpisać: cmd > w oknie wiersza poleceń proszę wpisać polecenie:
telnet adres_IP_komputera 3050 np.: telnet 127.0.0.1 3050

jeśli będzie informacja:

Łączenie z 127.0.0.1.3050... Nie można nawiązać połączenia z hostem na porcie 23:

Połączenie nie powiodło się

wówczas proszę odblokować połączenie np. w zaporze system Windows np. Start > Ustawienia > Panel sterowania > Zapora systemu Windows > zakładka Wyjątki > Dodaj port > wprowadzić ustawienia jak poniżej:

Nazwa: Firebird

Numer portu: 3050

Protokół: TCP

4. Sprawdzić oprogramowania antywirusowe / firewall, które mogłyby spowodować blokadę połączenia na porcie 3050.

II. Opis użytkowania z programem Kadry Płace i ZUS PRO

Obsługę 'Zbiorczych e-Deklaracji' należy rozpocząć od 'Wczytania przygotowanych danych'.

Moduł dopuszcza wczytywanie danych z plików DEK, XML.

W przypadku wczytywania plików z danymi należy wskazać ich lokalizację – to jest wybrać katalog, w którym pliki z danymi zostały zapisane. Wskazując plik z danymi koniecznie może być wybranie bazy danych, do której ma nastąpić wczytanie danych przygotowanych do wysłania w formie e-Deklaracji.

Dla przykładu przy imporcie danych z programu Kadry PRO należy wskazać domyślną lokalizację przygotowanych plików lub lokalizację ustawioną przez użytkownika. Jest to lokalizacja dotycząca wszystkich eksportów dla aktywnej bazy. Lokalizację tę można zdefiniować / zmienić / sprawdzić w Menu: Konfiguracja / Dla aktualnej firmy / Inne w polu: 'Katalog eksportu danych'

W przypadku przygotowywania danych w programach w pełni dedykowanym do współpracy z modulem 'Zbiorczych e-Deklaracji', dane te zaraz po ich przygotowaniu w takich programach powinny zostać automatycznie wczytane do modułu 'Zbiorczych e-Deklaracji' i od razu widoczne w 'Kartotece przygotowanych e-Deklaracji'.

W przypadku wczytywania danych pierwszy raz dla podmiotu, który nie był obsługiwany w module 'Zbiorczych e-Deklaracji' nastąpi automatycznie założenia potrzebnej bazy danych. Bazy danych tworzone są w oparciu o nazwę obsługiwanego podmiotu. Kolejne wczytywania danych powoduje dopisywanie deklaracji do przygotowanej wcześniej bazy o tej samej nazwie.

UWAGA

1) Przed przygotowaniem danych do eksportu do modułu 'Zbiorczych e-Deklaracji' zaleca się: 1)wyselekcjonowanie do eksportu deklaracji 'niezerowych' (zerowe deklaracje nie powinny być składane) oraz

2) sprawdzenie poprawności, a przede wszystkim kompletności danych adresowych osób eksportowanych (brak niektórych wymaganych danych nie pozwoli na przeprowadzenie procesu wczytania, autoryzacji lub wysłania deklaracji – takimi koniecznymi danymi adresowymi dla osób zamieszkałych w Polsce są: Województwo; Powiat; Gmina; Nr Domu; Miejscowość; Kod Pocztowy;) oraz

3) sprawdzenie przypisania pracownikom odpowiedniego urzędu skarbowego, a także jeżeli jest to definiowane przypisanie odpowiedniego kodu urzędu na potrzeby e-deklaracji.

Wczytane deklaracje można podać dalszym czynnościom w 'Kartotece przygotowanych e-Deklaracji'. W tym celu należy skorzystać z polecenia 'Przygotowane e-Deklaracje do wysłane'.

'Kartoteka przygotowanych e-Deklaracji' służy do grupowania deklaracji przygotowywanych do wysłania oraz finalnego ich wysłania. W 'Kartotece przygotowanych e-Deklaracji' można grupować i łączyć do wysłania deklaracje pochodzące od różnych podmiotów. W tym miejscu wskazuje się deklaracje podlegające dalszemu wysłaniu. Możliwe jest jednocześnie wysłanie deklaracji dla wielu podmiotów (podatników / płatników). W kartotece możliwe jest zaznaczenie od razu wszystkich przygotowanych deklaracji.

Po zaznaczeniu deklaracji możliwe jest wysłanie zaznaczonych pozycji, do tego służy polecenie 'Wyślij zaznaczone'.

Z poziomu 'Kartoteki przygotowanych e-Deklaracji' można usunąć wczytane wcześniej deklaracje. Tą czynność wykonuje się przez polecenie 'Usuń'. Ponadto istnieje możliwość

otwarcie deklaracji w formacie XML np. w celu sprawdzenia wartości poszczególnych danych wysyłanych w formie e-Deklaracji.

Przed samą czynnością wysłania konieczne jest wskazanie certyfikatu z podpisem kwalifikowanym, który jest zarejestrowany w systemie.

Po wysłaniu pojawia się komunikat o statucie wysyłki, a e-Deklaracje wysłane znikają z 'Kartoteki przygotowanych e-Deklaracji'. Na koniec można zamknąć to okno.

Moduł 'Zbiorczych e-Deklaracji' posiada funkcjonalność 'Kartoteki wysłanych e-Deklaracji', które pozwala na pobieranie i drukowanie UPO.

W 'Kartotece e-Deklaracji' pod poleceniem 'Opcji' istnieje możliwość zaznaczenia wszystkich deklaracji bez UPO względnie odznaczenia wszystkich wcześniej zaznaczonych.

Czynność pobierania UPO możliwa jest dla wskazanej deklaracji względnie dla zaznaczonych deklaracji – co powinno być opcją preferowaną w przypadku pobierania za jedną czynnością większej ilości UPO.

Polecenie 'Pokaż UPO' pozwala na przygotowanie i wydruk pobranych wcześniej UPO.