



DGCS PZD System

Najczęściej zadawane pytania

Kalisz 2020

Spis treści

1	Instalacja i uruchomienie programu.....	3
1.1	Nie można się połączyć z bazą danych. Przyczyną są błędne parametry wybranej bazy.....	3
1.2	Instalacja serwera bazy danych Firebird.....	7
1.3	Przy uruchomieniu programu nie pokazuje się okno z wyborem ogrodów lub modułu - w przypadku obsługi wielu firm.....	8
1.4	Błąd. Nie udało się uruchomić modułu. Program zakończy działanie.....	9
1.5	Uprawnienia do okna Konfiguracja baz danych.....	10
1.6	Jedno z okien zostało przeniesione poza ekran.....	10
2	Baza danych.....	11
2.1	Tworzenie kopii bezpieczeństwa.....	11
2.2	Odtwarzanie bazy danych z kopii.....	11
2.3	Kompaktowanie bazy danych:.....	14
3	Ogrody działkowe.....	15
3.1	Dodanie zaległych opłat w module Ogrody działkowe.....	15
3.2	Import danych z pliku Excel.....	16
4	Finanse i Księgowość.....	17
4.1	Przypisywanie kontrahenta do konta.....	17
4.2	Przebiegowania na wynik finansowy. Jak zamknąć rok obrotowy, aby poprawnie zaksięgować BO w następnym roku.....	18
4.3	Sprawozdania finansowe – brak danych w Bilansie w pozycji: „V. Niepodzielony wynik finansowy z lat ubiegłych”.....	20
4.4	Rachunek zysków i strat – wynik finansowy jest nieprawidłowy.....	21
4.5	Księgowanie korekt.....	22
4.6	Dodawanie nowych typów operacji.....	22
5	System.....	23
5.1	Thunderbird (program pocztowy) – wysyłanie wiadomości przez program pocztowy.....	23
5.2	Konfiguracja serwera pocztowego SMTP – GMAIL.....	24
5.3	Konfiguracja serwera pocztowego SMTP (Onet, WP, O2).....	25
5.4	Użycie skryptu DS – plik *.dgs.....	26
5.5	Wystąpił błąd podczas próby zapisania dokumentu. Jedną z przyczyn może być wymuszenie numeru na taki, który już istnieje – dokumenty wydań.....	27
6	Kadry i płace.....	27
6.1	Dodanie kosztów uzyskania przychodu oraz podatku 18% z automatycznym okresem obowiązywania.....	27

1 Instalacja i uruchomienie programu.

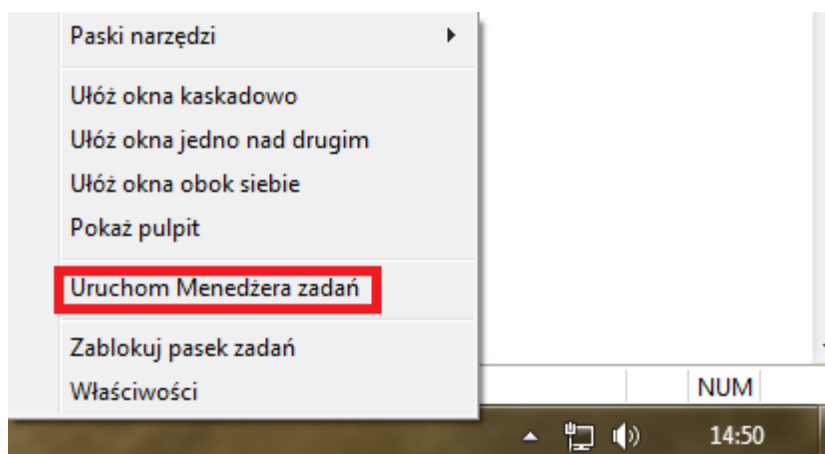
1.1 Nie można się połączyć z bazą danych. Przyczyną są błędne parametry wybranej bazy

W przypadku pojawienia się takiego komunikatu proszę sprawdzić poniższe warianty:

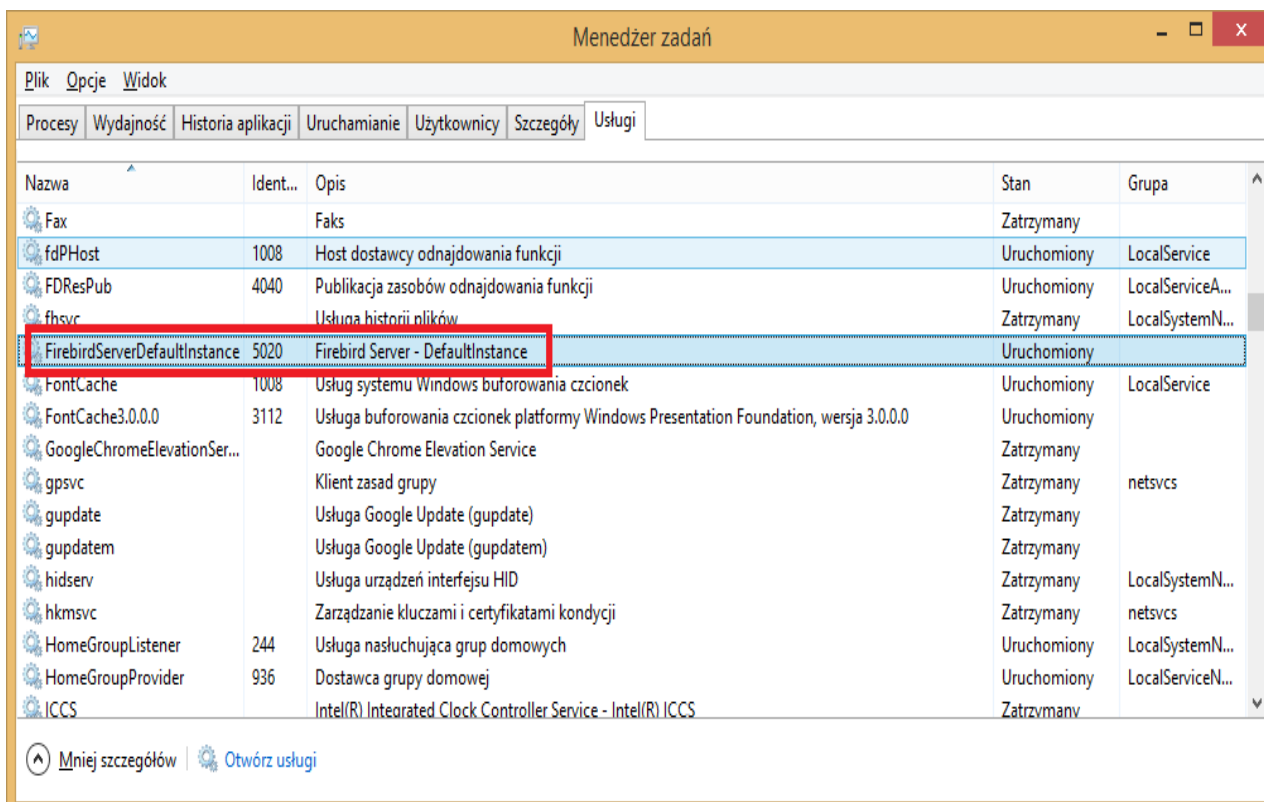
Wariant 1:

Czy zainstalowany jest serwer Firebird: Start → Ustawienia → Panel sterowania → Firebird 3.0 Serwer Menager, po uruchomieniu powinna być informacja, że serwer jest uruchomiony.

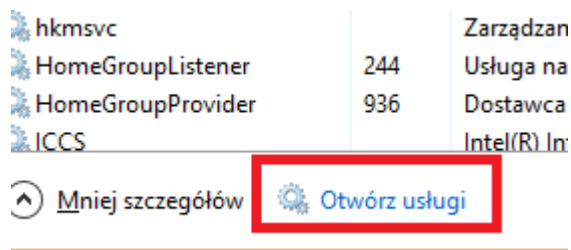
Uruchomienie serwera bazy danych można także sprawdzić klikając prawym przyciskiem myszy (PPM) na "**Pasek zadań**" w systemie operacyjnym Windows



Zakładka "**Usługi**" → Usługi → Wyszukujemy po nazwie Firebird i zaznaczona poniżej usługa powinny być uruchomiona.



Jeżeli nie są, trzeba kliknąć „Otwórz usługi”



a następnie odnaleźć „FirebirdServerDefaultInstance” i pod prawym przyciskiem myszy (PPM) i wybrać opcję "Uruchom".

Jeżeli serwer bazy danych Firebird nie jest zainstalowany proszę przeprowadzić jego instalację.

Wariant 2:

Proszę sprawdzić lokalizację pliku bazy nadrzędnej i pliku bazy danych:

Konfiguracja bazy nadrzędnej:

C:\dGCS\dGCSPZDSystem\db\BN

Proszę nie zmieniać użytkownika bazy danych i hasła bazy danych.

Konfiguracja bazy danych:

C:\dGCS\dGCSPZDSystem\db\DB

Wariant 3:

Proszę sprawdzić połączenie programu z serwerem Firebird:

np. Start → Wszystkie programy → Akcesoria → Wiersz polecenia → wpisać: polecenie: telnet
adres_IP_komputera 3050 np.: telnet 127.0.0.1 3050

Jeśli będzie informacja:

Łączenie z 127.0.0.1.3050... Nie można nawiązać połączenia z hostem na porcie 23:

Połączenie nie powiodło się

Wówczas proszę odblokować połączenie np. w zaporze system Windows.

Wariant 4:

Proszę sprawdzić oprogramowania antywirusowe / firewall, zainstalowane w systemie operacyjnym, które mogłyby spowodować blokadę połączenia na porcie 3050.

Wariant 5: (Tylko przy instalacji generacji 20)

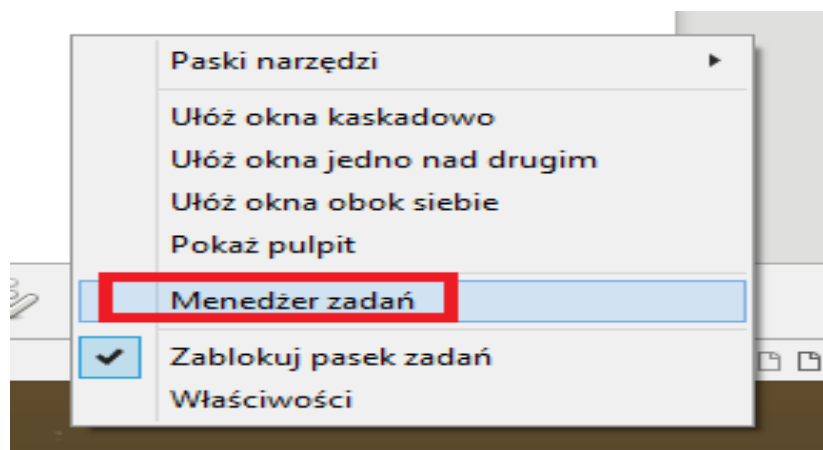
Po instalacji generacji 20 w pliku tekstowym out.log jest informacja:

Firebird - log - Install incomplete, please read the Compatibility chapter in the release notes for this version [SQLState:28000, ISC error code:335545029]

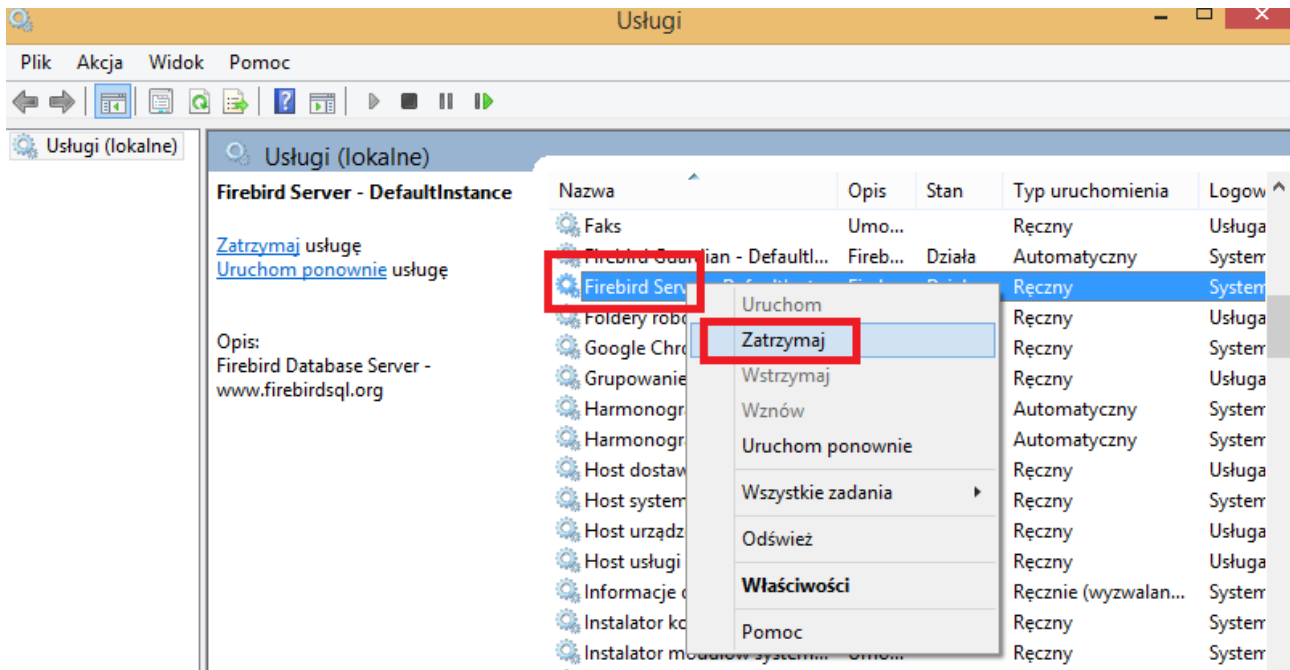
W powyższym przypadku należy:

1. Zatrzymać serwer bazy danych Firebird (w usługach)

Klikając prawym przyciskiem myszy (PPM) na "**Pasek zadań**" w systemie operacyjnym Windows



zakładka Usługi → Otwórz usługi → Zatrzymaj:

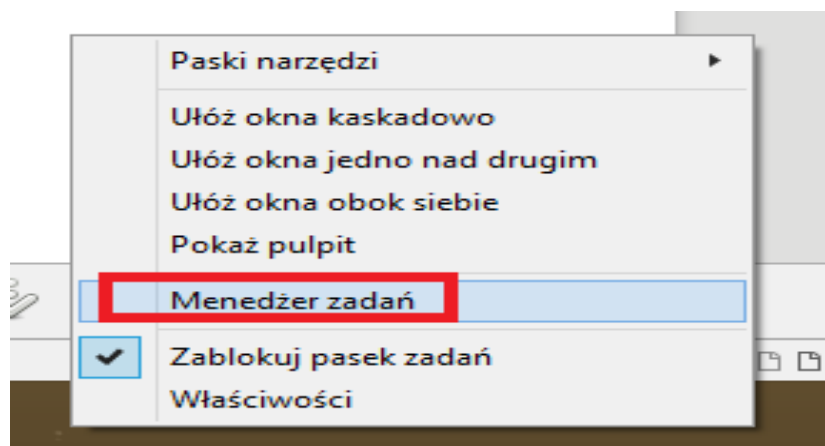


2. Odinstalować wersję Firebird 3.0
3. Usunąć cały katalog Firebird z katalogu programów np.: C:\Program Files (x86)
4. Przejść do katalogu głównego programu do katalogu firebird-3.0-install i zainstalować serwer bazy danych jako Administrator systemu Windows
5. Podczas instalacji należy wpisać hasło serwera: masterkey

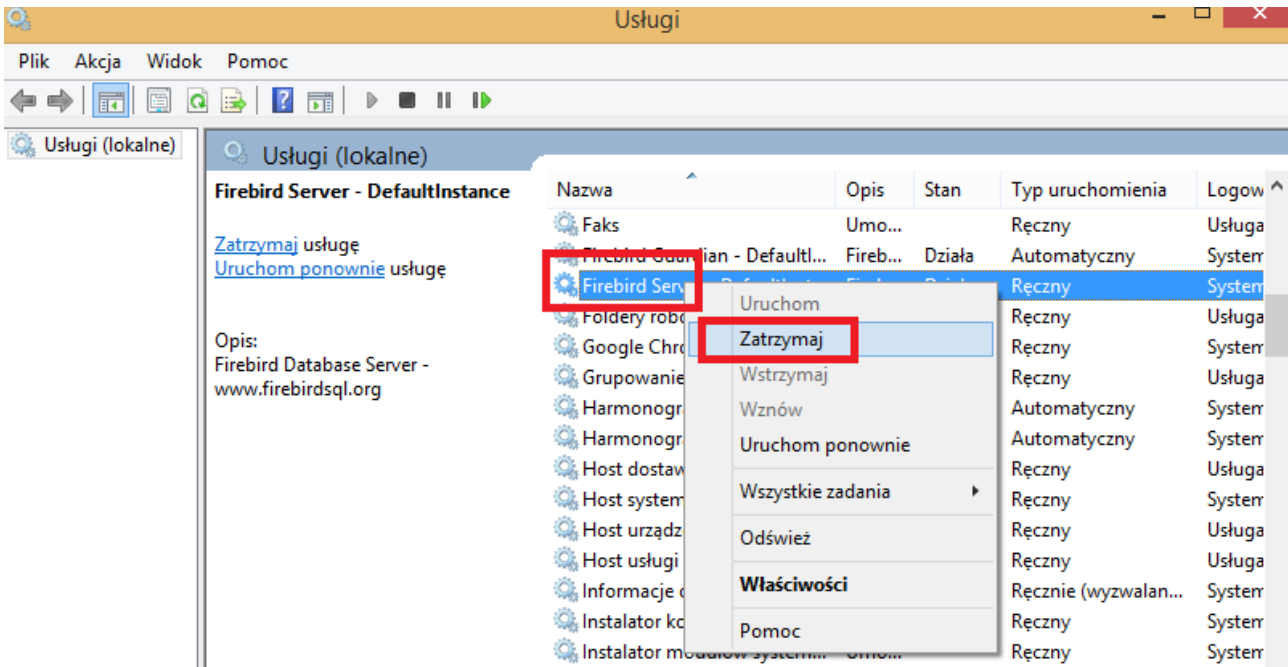
Inna opcja to

1. Zatrzymać serwer bazy danych Firebird (w usługach)

Klikając prawym przyciskiem myszy (PPM) na "Pasek zadań" w systemie operacyjnym Windows



zakładka Usługi → Otwórz usługi → Zatrzymaj:



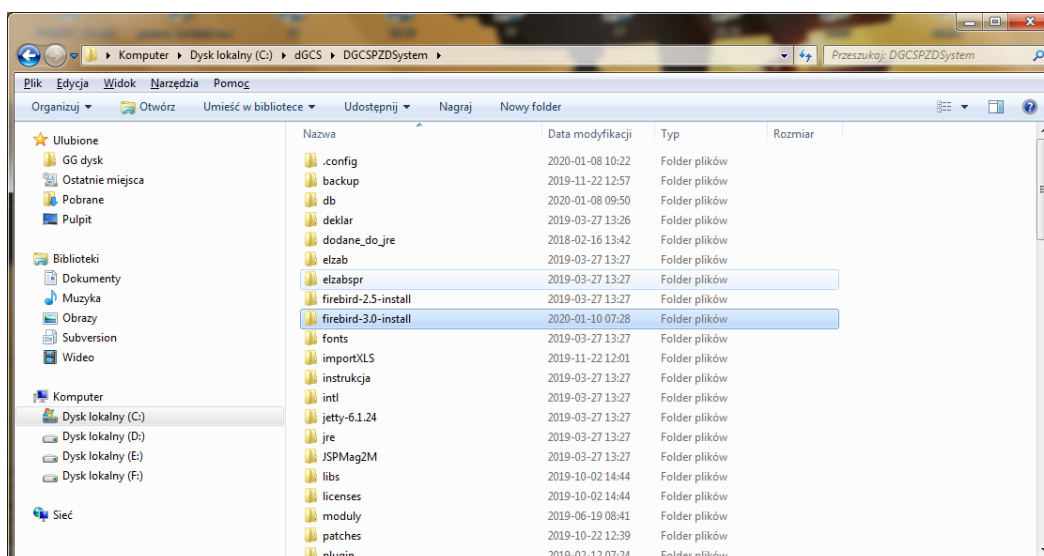
2. Uruchomić wiersz poleceń jako Administrator:
3. Przejść w wierszu poleceń do katalogu Firebird_3_0 (np. cd C:\Program Files (x86)\Firebird\Firebird_3_0\)
4. Wpisać: `isql -user sysdba employee`
5. Wpisać:

```
create user SYSDBA password 'masterkey';  
commit;  
quit;
```

5. Uruchomić Firebird.

1.2 Instalacja serwera bazy danych Firebird

Proszę przejść do katalogu głównego programu DGCSZDSystem i odszukać katalog "firebird-2.5-install" (dla generacji 19) lub "firebird-3.0-install" (dla generacji 20):



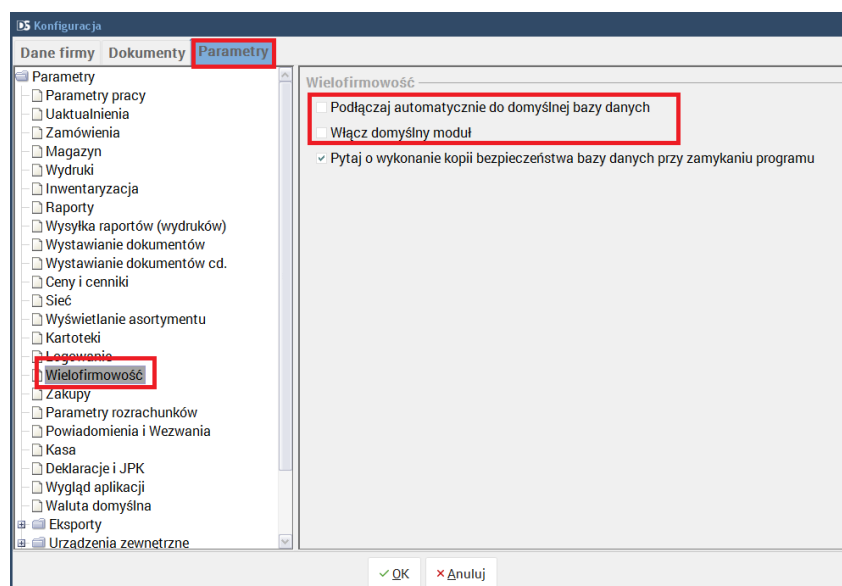
Wejść do tego katalogu i zainstalować serwer bazy danych metodą "Dalej → Dalej → ... → Zakończ".

UWAGA! Przy instalacji serwera bazy danych Firebird 3.0 trzeba podać hasło serwera 'masterkey'.

Po czym ponownie uruchomić program.

1.3 Przy uruchomieniu programu nie pokazuje się okno z wyborem ogrodów lub modułu - w przypadku obsługi wielu firm

1. Proszę wejść w opcję Konfiguracja → Ustawienia ogólne → Parametry → Wielofirmowość → odznaczyć 2 pierwsze opcje → OK



2. Proszę zamknąć program i wykonać poniższe czynności:

- przejść do katalogu głównego programu (domyślnie C:\dGCS\DGCSPZDSystem),
- odnaleźć plik modul_domyslny_brak (lub jeżeli widać rozszerzenia plików: modul_domyslny_brak.bat) i uruchomić go, na chwilę pojawi się czarne okienko,
- uruchomić program,
- w oknie wyboru modułu wybrać opcję "Pokaż bazy danych",
- odznaczyć daną bazę w kolumnie "Domyślna", wówczas przy ponownym uruchomieniu programu będzie możliwość wyboru bazy.

1.4 Błąd. Nie udało się uruchomić modułu. Program zakończy działanie.



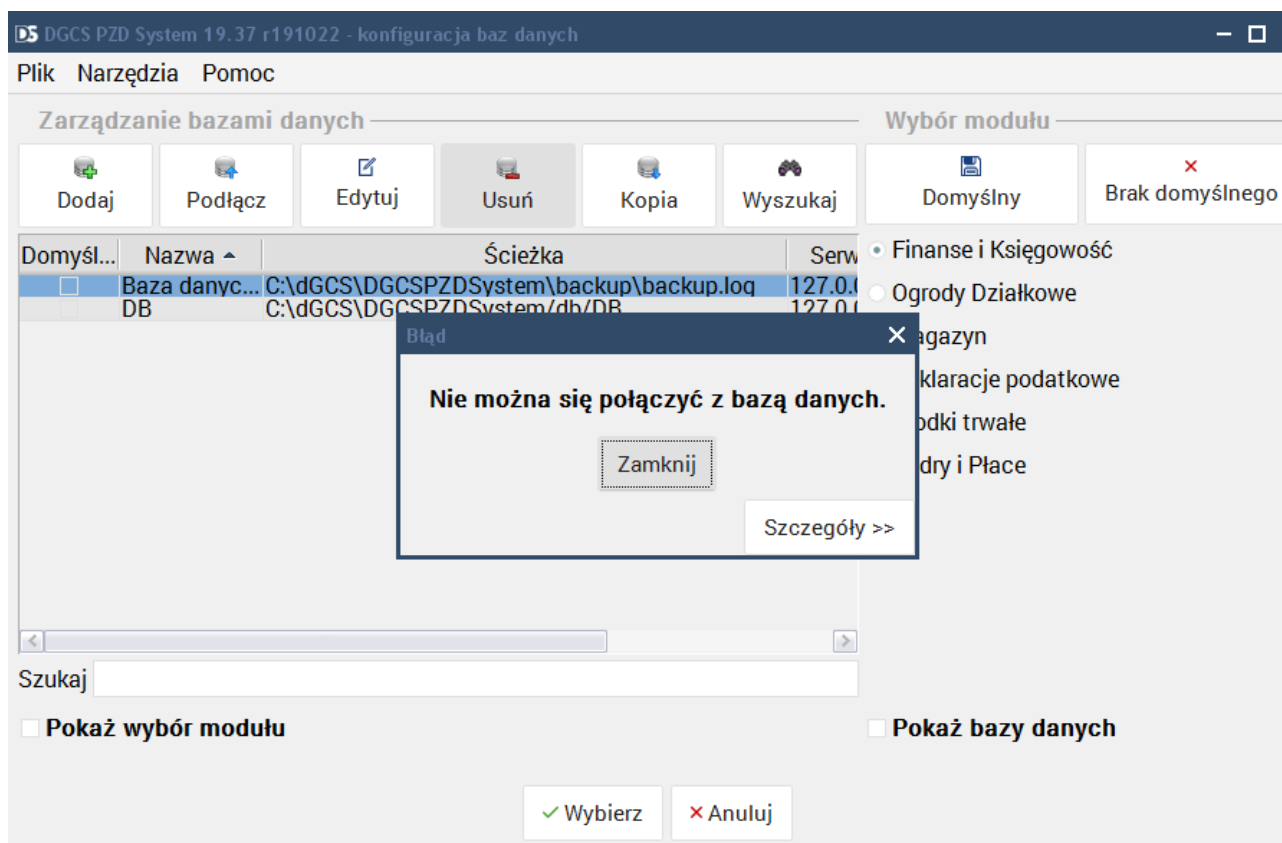
Proszę zamknąć program, przejść do katalogu głównego programu odnaleźć plik delXml.bat (lub samo delXml) i uruchomić ten plik poprzez dwuklik na tym pliku, wówczas otworzy się okienko z komunikatem:

"Aby kontynuować, naciśnij dowolny klawisz . . ." proszę wcisnąć dowolny klawisz, wówczas okno się zamknie i będzie można uruchomić program.

Innym rozwiązaniem (realizującym tą samą czynność) jest:

proszę przejść do katalogu głównego programu odnaleźć pliki z rozszerzeniem *.xml i usunąć wszystkie pozostawiając bazaKonfNadrz.xml a następnie uruchomić program.

1.5 Upewnienia do okna Konfiguracja baz danych



Proszę zamknąć program i przejść do podkatalogu .config następnie edytować np. Notatnikiem plik jMagazyn.config i w linii:

```
UwzględniajUpewnieniaDoZarządzaniaBazamiPZD=true
```

zmienić na:

```
UwzględniajUpewnieniaDoZarządzaniaBazamiPZD=false
```

uruchomić ponownie program.

WAŻNE!!! Po wprowadzeniu zmian proszę powrócić do konfiguracji początkowej

1.6 Jedno z okien zostało przeniesione poza ekran

1. Proszę wcisnąć kombinację klawiszy lewy ALT + F10 (2 razy) - wyśrodkowanie okna.

2. W przypadku modułów księgowych:

Jak uruchomi się program to po chwili proszę wcisnąć kombinację klawiszy ALT + O (potwierdzenie wybrania roku obrachunkowego), a następnie kombinację klawiszy lewy ALT + F10 (2 razy) - wyśrodkowanie okna.

2 Baza danych

2.1 Tworzenie kopii bezpieczeństwa

Narzędzia → Zarządzanie bazami danych → Kopia bezpieczeństwa → Jeśli ścieżka do katalogu kopii bezpieczeństwa jest wypełniona wybieramy: Utwórz kopię → podajemy dane do logowania. Jeśli ścieżka do katalogu kopii bezpieczeństwa jest niewypełniona wchodzimy w opcję "Wybierz" i wskazujemy katalog, w którym zostanie utworzona kopia bazy danych.

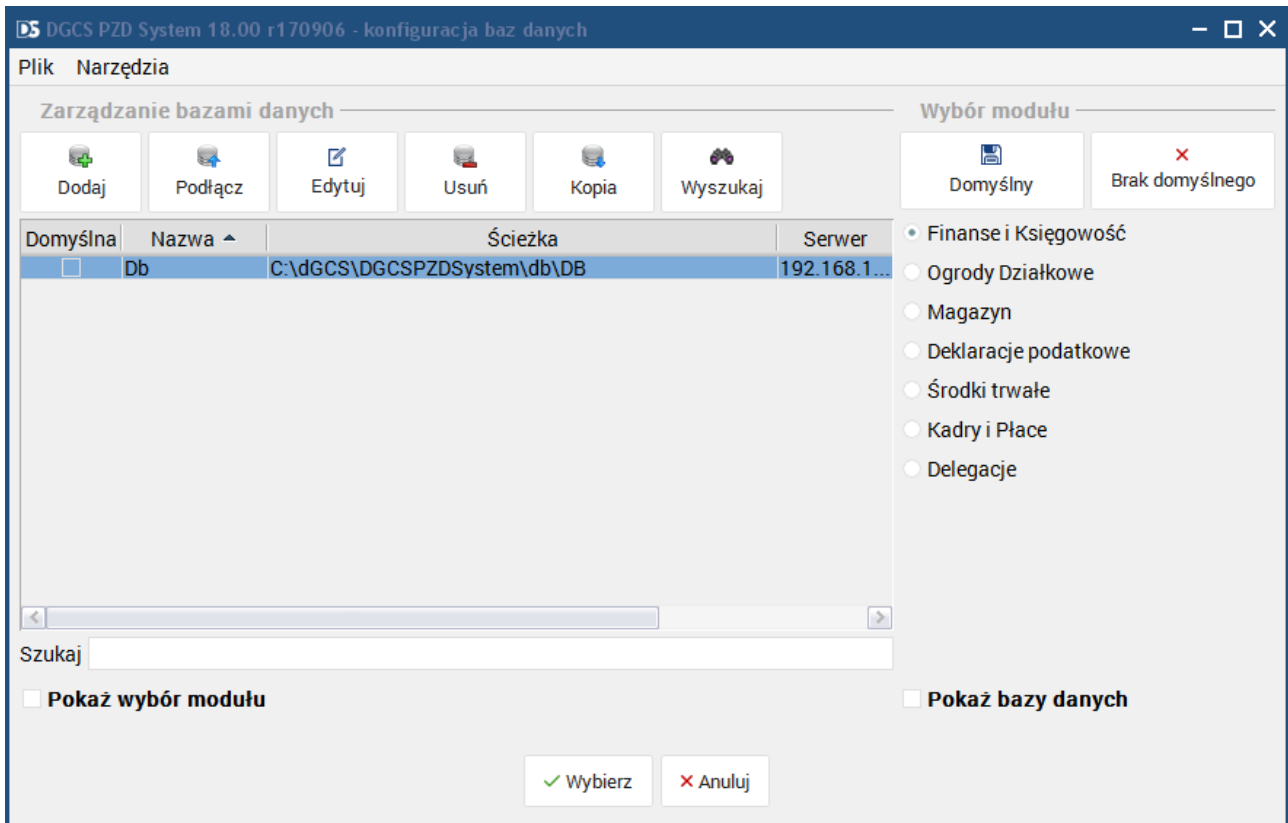
Ważne!!!

Plik kopii bezpieczeństwa jest zapisywany z nazwą wyświetlaną w programie jak i datą i godziną wykonania kopii np. FIRMA_2019-11-09_14-53.bak. Po utworzeniu kopii dobrze jest ją zabezpieczyć np. przegrać na inny dysk (zewnętrzny) lub nagrać na płytę CD / DVD

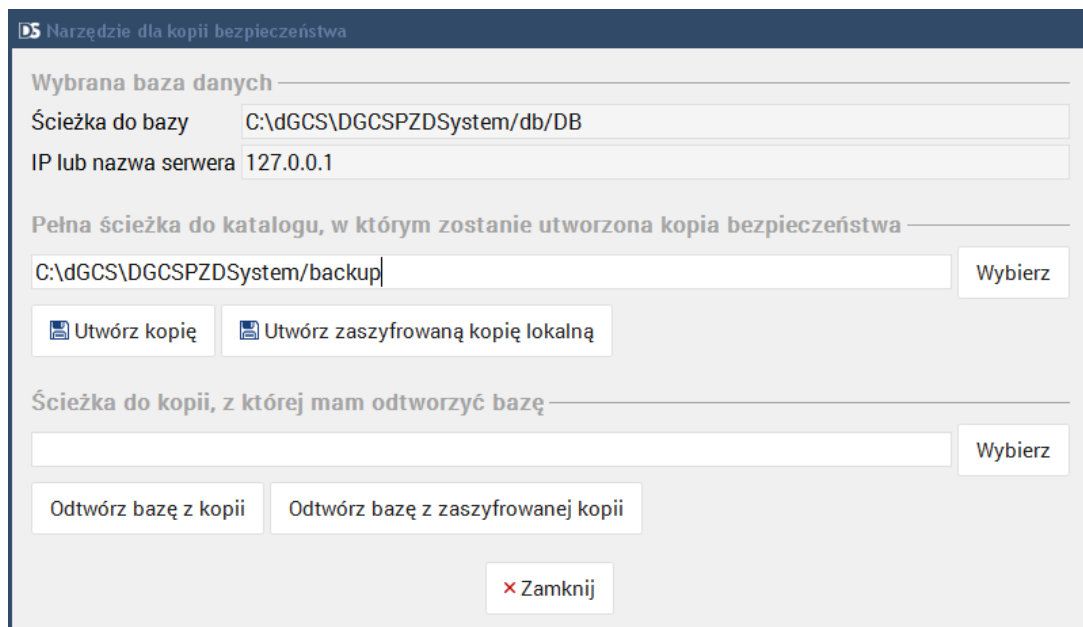
2.2 Odtwarzanie bazy danych z kopii

Uwaga! Przed odtworzeniem bazy danych z kopii zawsze wykonaj jej kopię!!!

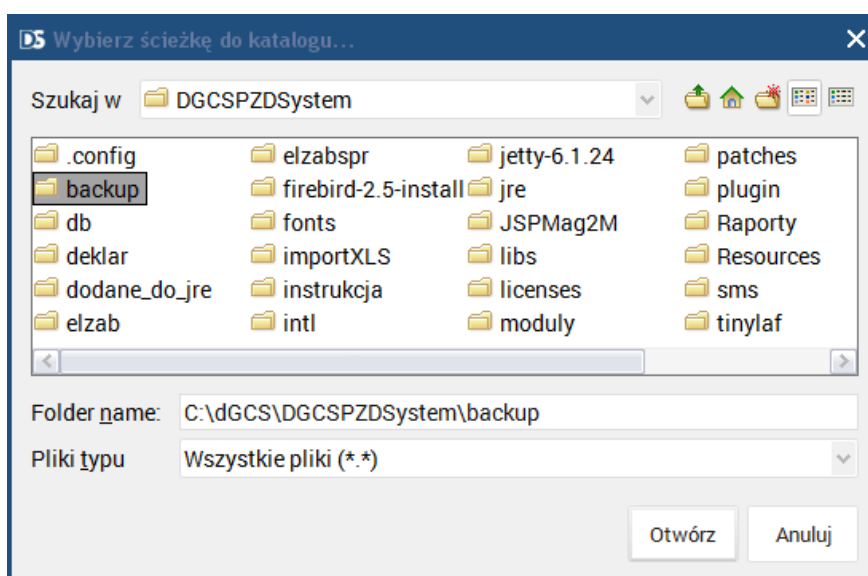
Aby otworzyć bazę danych z kopii proszę w programie wejść w opcję Konfiguracja → Ustawienia ogólne → Parametry → Wielofirmowość → i odznaczyć (pozostawić niezaznaczone) „Podłączaj automatycznie do domyślnej bazy danych” → OK → uruchomić ponownie program. W oknie „Konfiguracja bazy danych” zaznaczyć wpis bazy, dla której chcemy odtworzyć bazę



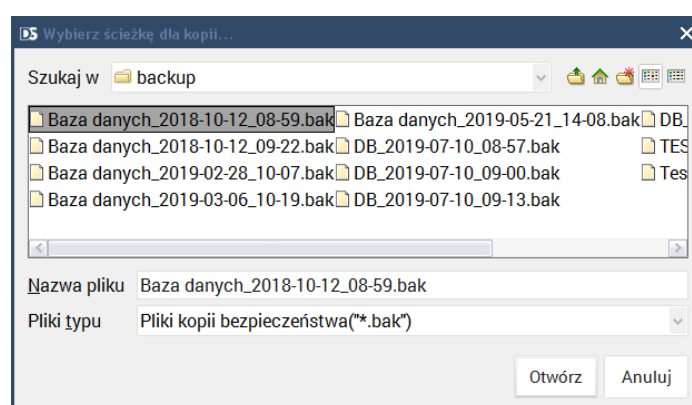
następnie wejść w opcję: **Kopia**, po czym pojawi się okno **Narzędzie dla kopii bezpieczeństwa**.



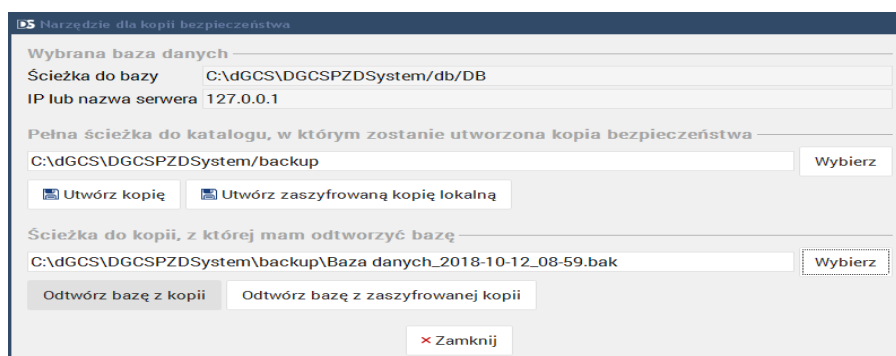
W sekcji **Odtwarzanie bazy z kopii bezpieczeństwa** należy wskazać *Wybierz*, wówczas pojawi się okno, gdzie będzie można wskazać lokalizację pliku z kopią bezpieczeństwa, z której program ma odtworzyć bazę.



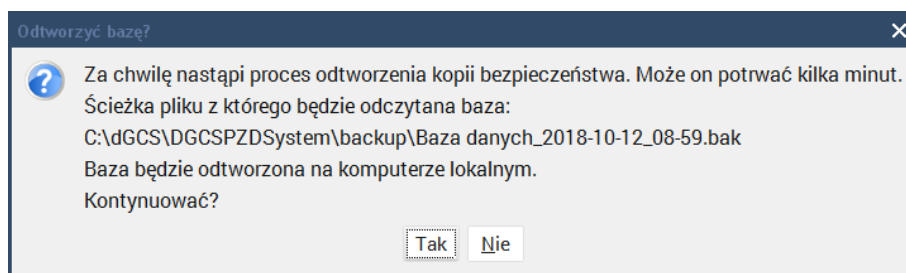
Domyślnie pliki z kopiami bezpieczeństwa są składowane w katalogu "**backup**". Po wejściu do katalogu "**backup**" zaznaczamy plik, z którego będziemy odtwarzali bazę poprzez wybranie **Otwórz**.



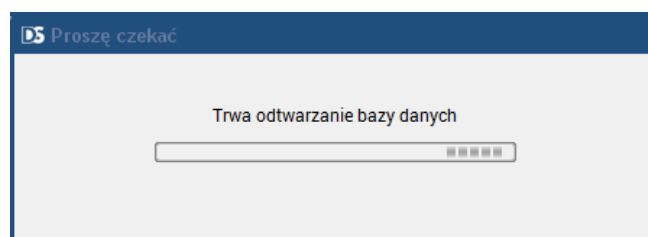
Następnie wybieramy **Odtwórz bazę z kopii**



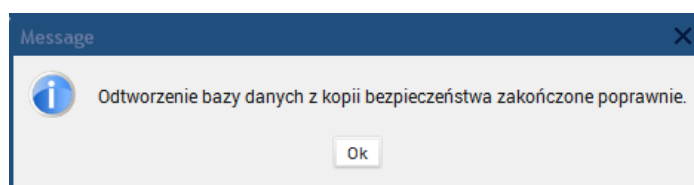
Pojawi się komunikat:



Wybieramy **Tak** i w tym momencie następuje zastąpienie danych, które do tej pory były w pliku bazy danych danymi, które są zapisane w pliku kopii bezpieczeństwa.



Poprawne zakończenie procesu odtwarzania zakończy się komunikatem:



2.3 Kompaktowanie bazy danych:

Na serwerze (na komputerze na którym jest baza danych) proszę wejść w programie w Konfiguracja → Ustawienia ogólne → Parametry → Wielofirmowość → odznaczyć (pozostawić niezaznaczone) „Podłączaj automatycznie do domyślnej bazy danych”. Zamknąć program na wszystkich końcówkach i jeżeli jest uruchomiony serwer kopii bezpieczeństwa – aplikacja SerweryM2M to ją też proszę zamknąć.

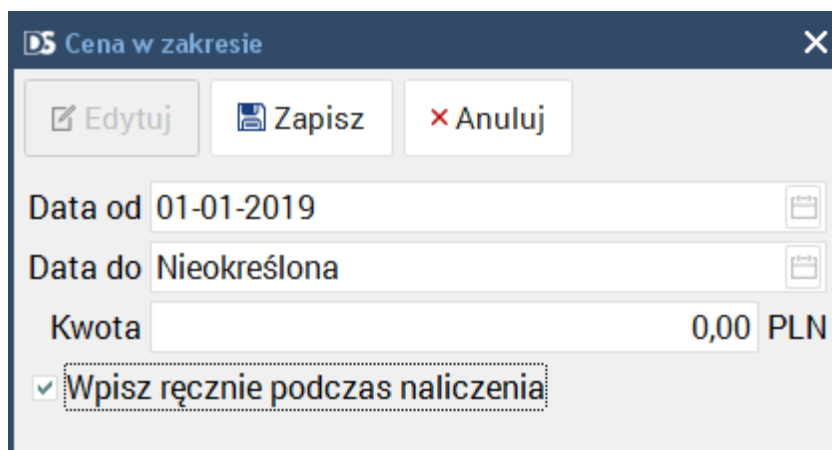
Na serwerze proszę uruchomić program i w oknie Konfiguracja baz danych wejść w Kopia bezpieczeństwa → Jeśli ścieżka do katalogu kopii bezpieczeństwa jest wypełniona wybieramy „Utwórz kopię”. Jeśli ścieżka do katalogu kopii bezpieczeństwa jest niewypełniona wchodzimy w opcję „Wybierz” i wskazujemy katalog w którym zostanie utworzona kopia bazy danych.

Po utworzeniu kopii bezpieczeństwa w polu Ścieżka do kopii, z której mamy odtworzyć bazę zostanie wypełniona nowym wpisem → wybieramy Odtwórz bazę z kopii.

3 Ogrody działkowe

3.1 Dodanie zaległych opłat w module Ogrody działkowe

Proszę wejść w opcję Ogród → Tereny → Teren domyślny → wybrać „Opłaty ogrodowe zaległe” → Dodaj → Typ opłaty: Stała:



wprowadzamy zakres dat obowiązywania opłaty, kwotę = 0,00 PLN oraz zaznaczamy opcję „Wpisz ręcznie podczas naliczania”.

Na zakładce „Naliczenia i opłaty” → Dodaj → Typ opłaty: Opłata stała → OK → Dodaj / Zmień → wprowadzamy datę naliczenia (data jest pobierana z daty kontekstowej)



i można tam ustawić datę, która będzie podpowiadana → Składnik: Opłaty ogrodowe zaległe → wpisujemy kwotę naliczenia i termin płatności → Zapisz i powstaje dokument z rozrachunkiem.

3.2 Import danych z pliku Excel

Import danych dotyczący działkowców, działek oraz przypisań do działek w DGCS PZD System można wykonać używając pliku XLS (Excel) w odpowiedniej strukturze. Pusty szablon do uzupełnienia (import_danych_ogrody_dzialkowe.xls) znajdują się w katalogu głównym programu w podfolderze importXLS. Standardowa lokalizacja to:

C:\dGCS\DGCSPZDSystem\importXLS

Przed zaimportowaniem danych proszę sprawdzić czy kolumna UNIKALNY KRAJOWY KOD DZIAŁKOWCA ma taką samą wartość jak kolumna PESEL. Jeżeli z jakiegoś powodu zamiast numeru PESEL zostanie wpisana inna kombinacja cyfr należy ją tak ułożyć, aby pierwsze dziesięć cyfr się nie powtórzyło, gdyż w księgowości na podstawie właśnie nich jest zakładana analityka.

W przypisaniach proszę pamiętać, aby w jednym wierszu UNIKALNY KRAJOWY KOD DZIAŁKOWCA - MAŁŻONKA nie wprowadzono tego samego numeru co UNIKALNY KRAJOWY KOD DZIAŁKOWCA.

W celu przypisania do działki konieczne jest, aby działka oraz działkowiec istniał już w programie czyli był dodany ręcznie lub zaimportowany. Uwaga: Często w przypisaniach był wypełniany tylko UNIKALNY KRAJOWY KOD DZIAŁKI przez co import był blokowany.

Przy importowaniu wielokrotnym należy zwrócić uwagę, aby przypisania zawarte w pliku nie powielały się z danymi już zawartymi w bazie danych, tj. nie można importować przypisania dla działki w okresie, w którym takowe przypisanie już istnieje w bazie danych.

4 Finanse i Księgowość

4.1 Przypisywanie kontrahenta do konta

Najprościej utworzyć wzorzec księgowania w opcji Słowniki → Wzorce księgowania → dodaj i dodać jakikolwiek wzorzec, który posłuży tylko do przypisania działkowców do kont rozrachunkowych (oczywiście we wzorcu trzeba założyć najlepiej wszystkie analityki dla konta 240) i przy księgowaniu wybrać taki wzorzec wówczas program dopisze dla wybranego działkowca konta

rozrachunkowe

W oknie głównym F2-Bez VAT → wybiera się działkowca → F10 - szukaj wzorca → Przypisania → OK → i program nam założy konta z przypisaniem działkowców do niego:

D5 Dodaj wpis w dzienniku

Bieżąca paczka: Niezdefiniowana

Dane ogólne

Data dokumentu: 01-01-2019 Numer dokumentu: Dodatkowy numer księgowy:
 Zdarz. gosp.: Szukaj (F2) Wyłącz dane kontrahenta

Dane kontrahenta

Nazwisko/nazwa: Jan Kowalski Szukaj nazwy (F2) NIP: 000000001 Szukaj NIP-u (F2)
 Kod pocztowy: 62-800 Miasto: Kalisz Adres: u. Zielona 12 Wpisz ręcznie Weryfikuj płatnika UE

Dziennik

Data księgowa: 01-01-2019 F10-Szukaj wzorca

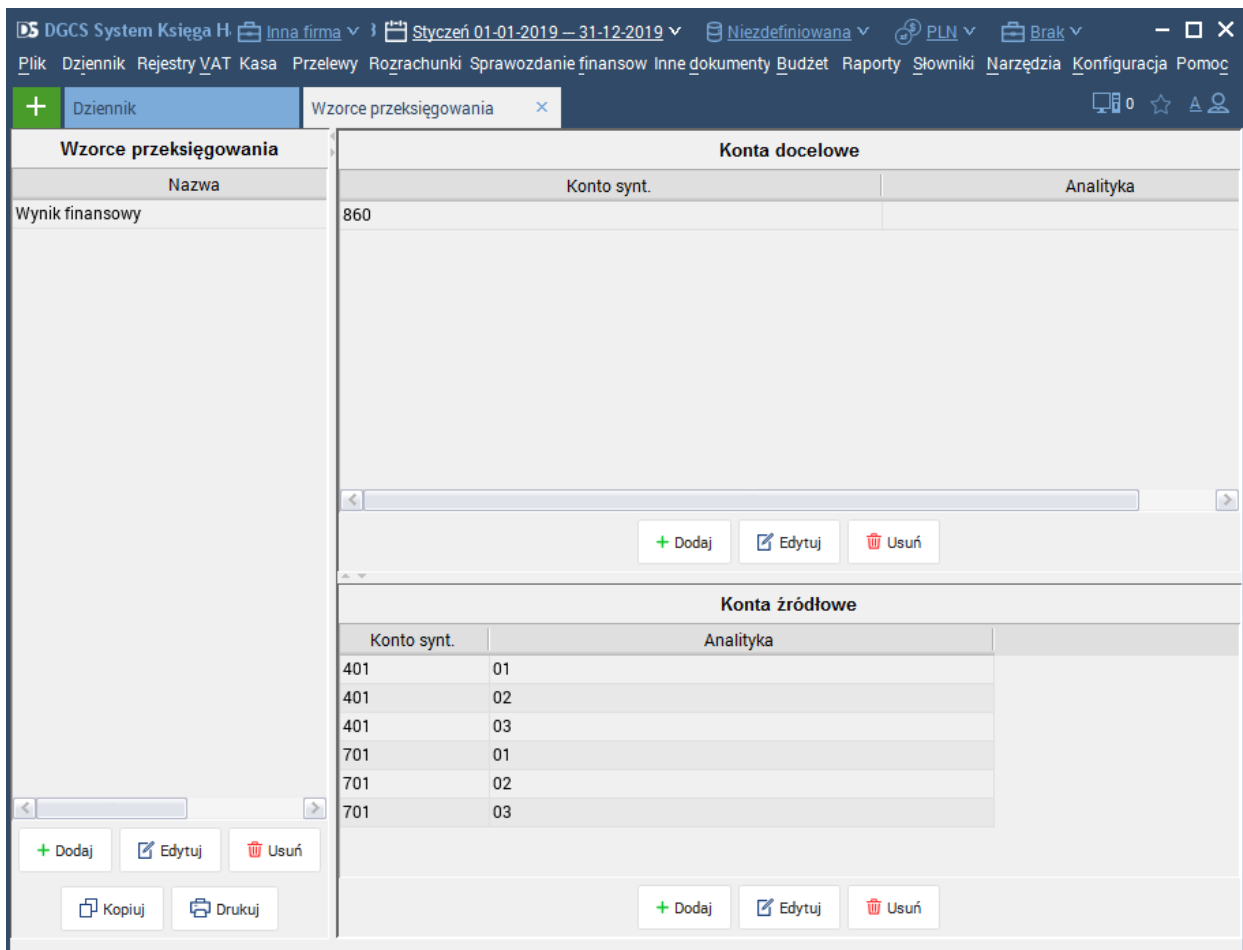
Konto synt (F2)	Konto analityczne (F2)	Kwota winien	Kwota ma	Opis (F2)		
		0,00	0,00			
		0,00	0,00	PLN		
Kont...	Konto analityczne	Winien	Ma	Opis	Winien PLN	Ma PLN
240	01-0000000001	0.00	0.00		0.00	0.00
240	02-0000000001	0.00	0.00		0.00	0.00
240	03-0000000001	0.00	0.00		0.00	0.00
240	04-0000000001	0.00	0.00		0.00	0.00
240	05-0000000001	0.00	0.00		0.00	0.00
240	06-0000000001	0.00	0.00		0.00	0.00
240	07-0000000001	0.00	0.00		0.00	0.00
240	08-0000000001	0.00	0.00		0.00	0.00
240	09-0000000001	0.00	0.00		0.00	0.00

Zapisz (F5) Odlóż księgowanie Anuluj

Anuluj i możemy w taki sposób przypisywać działkowców.

4.2 Przeksięgowania na wynik finansowy. Jak zamknąć rok obrotowy, aby poprawnie zaksięgować BO w następnym roku

Proszę wejść w Słowniki → Wzorce przeksięgowania



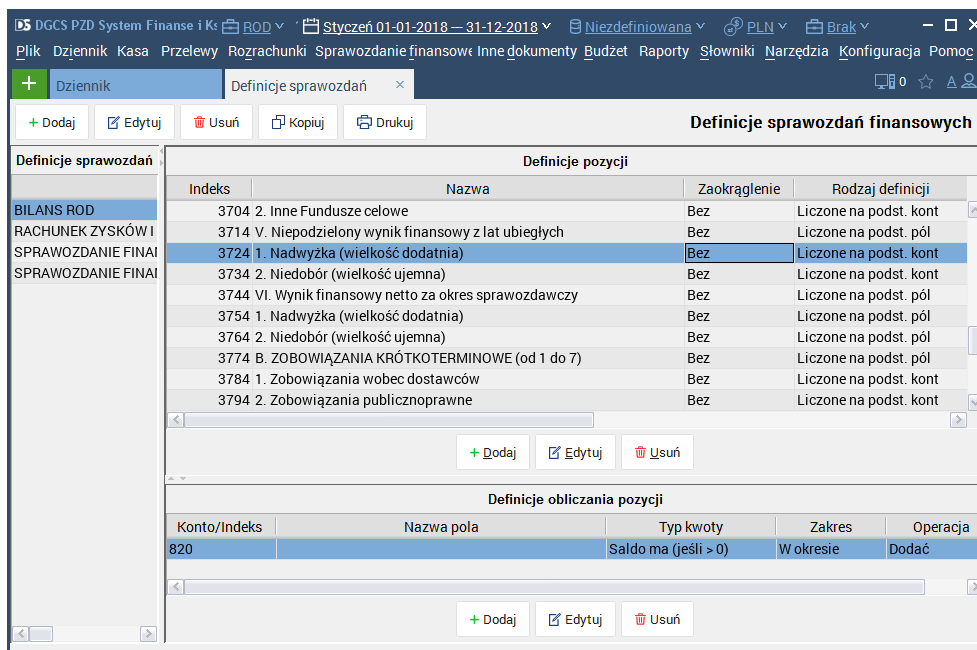
Dodać wzorzec przeksięgowania
 Dodać konto docelowe - wynik finansowy
 Dodać konta źródłowe - konta kosztów i przychodów (analitki tych kont)
 Księgowanie: F2 Dodaj wpis bez VAT, bez kontrahenta → F10 szukaj wzorca - rozwiń →
 Przeksięgowania → Szukaj wzorca → Wynik finansowy → OK → OK → F5 Zapisz

Nie ma dodatkowych funkcji w programie kończących rok obrotowy. BO przeniesie się poprawnie nawet bez zatwierdzenia wpisów (Dziennik → Zatwierdź wpisy)

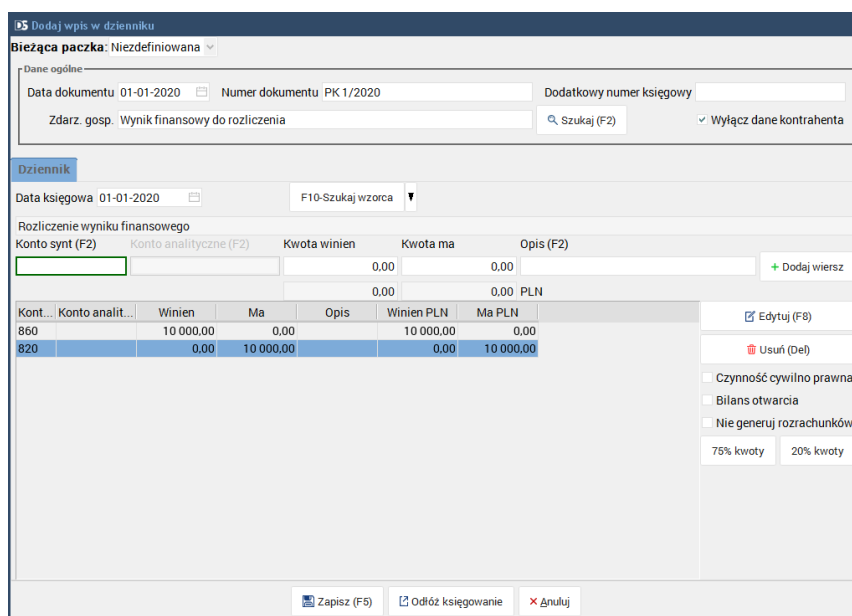
W nowym roku 2020 (Konfiguracja → Lata rozrachunkowe) trzeba dodać rok 2020 i w nim w opcji Narzędzia → Księguj BO z BZ zaksięgować bilans otwarcia w nowym roku.

4.3 Sprawozdania finansowe – brak danych w Bilansie w pozycji: „V. Niepodzielony wynik finansowy z lat ubiegłych”

Pozycje: „1. Nadwyżka (wielkość dodatnia)” oraz „2. Niedobór (wielkość ujemna)” z lat ubiegłych liczone są na podstawie konta 820 „Rozliczenie wyniku finansowego”.



Dlatego na początku nowego roku obrotowego należy przeksięgować wynik finansowy z konta 860 "Wynik finansowy" na konto 820 „Rozliczenie wyniku finansowego”.



4.4 Rachunek zysków i strat – wynik finansowy jest nieprawidłowy

Rachunek zysków i strat zdefiniowany jest po obrotach kont. Dlatego dodając nowe konto w jakiegokolwiek pozycji tego sprawozdania należy wskazać typ kwoty „Obroty ma” lub „Obroty ma”. Co za tym idzie na kontach wynikowych obroty powinny być tylko po jednej stronie.

Definicje sprawozdań finansowych

Indeks	Nazwa	Zaokrąglenie	Rodzaj definicji
2203 A.	PRZYCHODY DZIAŁ. STATUTOWEJ (1+II)	Bez	Liczone na podst. pół
2213 I.	Składka członkowska (1+2)	Bez	Liczone na podst. pół
2223 1.	Składka członkowska bieżąca	Bez	Liczone na podst. kont
2233 2.	Składka członkowska zaległa	Bez	Liczone na podst. kont
2243 II.	Oplaty ogrodowe (1+2)	Bez	Liczone na podst. pół
2244 1.	Oplaty ogrodowe bieżące	Bez	Liczone na podst. kont
2245 2.	Oplaty ogrodowe zaległe	Bez	Liczone na podst. kont
2253 B.	KOSZTY DZIAŁALNOŚCI STATUTOWEJ (1 do 6)	Bez	Liczone na podst. pół
2263 1.	Koszty posiedzeń statutowych	Bez	Liczone na podst. kont
2273 2.	Koszty narad, odpraw, kursokonferencji	Bez	Liczone na podst. kont

Konto/Indeks	Nazwa pola	Typ kwoty	Zakres	Operacja
710 01		Obroty ma	W okresie	Dodać

Jeśli znajdzie potrzeba przeksięgowania, np. w przypadku opłaty partycypacyjnej, wówczas należy zastosować tzw. zapis techniczny.

Dodaj wpis w dzienniku

Bieżąca paczka: Niezdefiniowana

Data dokumentu: 31-12-2019 Numer dokumentu: PK 100/2019 Dodatkowy numer księgowy:

Zdarz. gosp. Przeksięgowanie opłaty partycypacyjnej Szukaj (F2) Wyłącz dane kontrahenta

Dziennik

Data księgowa: 31-12-2019 F10-Szukaj wzorca

Przychody z opłat ogrodowych - Oplaty ogrodowe bieżące

Konto synt (F2)	Konto analityczne (F2)	Kwota winien	Kwota ma	Opis (F2)
		0,00	0,00	
		0,00	0,00	PLN
Kont	Konto	Winien	Ma	Opis
641	01	0,00	70,00	
711	01	70,00	0,00	
711	01	-70,00	0,00	Zapis techniczny
711	01	0,00	-70,00	Zapis techniczny

Winien PLN Ma PLN

70,00 0,00

70,00 0,00

0,00 -70,00

0,00 -70,00

Zapisz (F5) Odróż księgowanie Anuluj

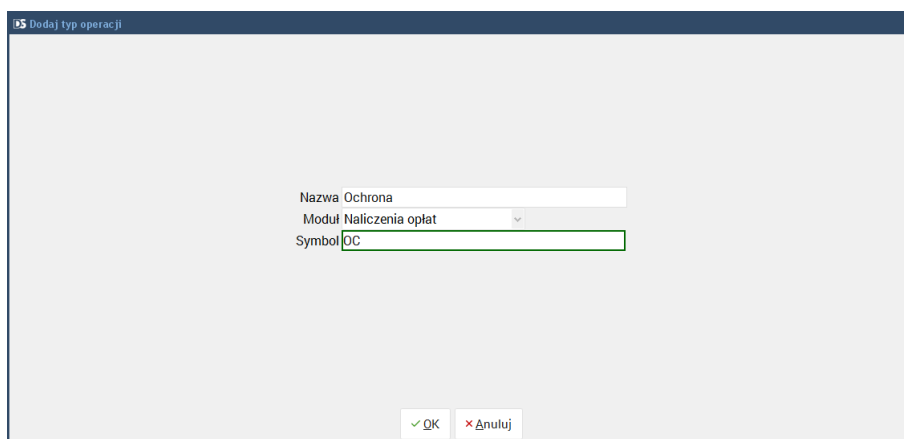
4.5 Księgowanie korekt

Aby zaksięgować korektę proszę wykonać standardowe czynności jak przy księgowaniu standardowego dokumentu, ale w polach, gdzie wpisywana jest kwota w pierwszej kolejności należy wpisać kwotę, a następnie znak minusa „-”.

Jeżeli wpis już jest wprowadzony to pod prawym przyciskiem myszy znajduje się opcja „Stornuj wpis” wówczas taki zapis zostanie skopiowany i wprowadzone zostaną wartości z ujemnym (przeciwnym) znakiem.

4.6 Dodawanie nowych typów operacji

- 1) W module „Ogrody działkowe” należy wejść w opcję Słowniki → Typy operacji → Dodaj → wprowadzić nazwę, wybrać moduł: „**Naliczenia opłat**”, ustawić symbol np.:



The screenshot shows a dialog box titled "Dodaj typ operacji". It contains three input fields: "Nazwa" with the text "Ochrona", "Moduł" with a dropdown menu showing "Naliczenia opłat", and "Symbol" with the text "OC". At the bottom right, there are two buttons: "OK" and "Anuluj".

- 2) W zakładce Ogród → Tereny → Więcej → Dodaj → Typ opłaty: wybieramy nowy typ np.: „Ochrona” → Nazwa opłaty – wpisujemy nazwę własną np.: Ochrona + pilot do bramy, sugerowany termin płatności → Zapisz → Dodaj → Typ opłaty → Stała → wpisujemy zakres dat i kwotę.
- 3) Jeżeli księgujemy dane przez pliki XML należy wejść w opcję Narzędzia → Eksport dekretów do plików XML → Plan kont i dodać konto 240-14 „Ochrona”, następnie wejść we Wzorce księgowania i edytować wzorzec księgowania dla „Dokumentu naliczenia”, aby uwzględnił nowy typ operacji i nowe konto:

15 Dodaj definicję pozycji księgowej

Rozksięgowanie	Konto syntet.	Analityka
Kontrahenta	240	14
Kwota winien	Kwota ma	Status
Kwota	Brak	Wszystkie
Typ operacji	Procent kwoty	
Ochrona	100,00%	

OK Anuluj

15 Dodaj definicję pozycji księgowej

Rozksięgowanie	Konto syntet.	Analityka
Nie przypisane	840	02
Kwota winien	Kwota ma	Status
Brak	Kwota	Wszystkie
Typ operacji	Procent kwoty	
Ochrona	100,00%	

OK Anuluj

Następnie punkty 2 i 3 należy powtórzyć w bazie danych, gdzie jest moduł Finansowo – księgowy

4) W przypadku księgowania na tej samej bazie danych zmiany opisane w punktach 2 i 3 można wprowadzić po stronie modułu Finansowo-księgowego

5 System

5.1 Thunderbird (program pocztowy) – wysyłanie wiadomości przez program pocztowy

Proszę zamknąć program DGCSPZDSystem, następnie proszę przejść do katalogu .config i otworzyć plik jMagazyn.config i wyszukać:

emailThunderbirdLocation=

i wpisać pełną ścieżkę do programu Thunderbird oddzielając katalogi dwoma backslashami np.

emailThunderbirdLocation=D:\\Poczta\\THUNDERBIRD\\thunderbird.exe

oraz

emailSendInThunderbird=false

przestawić na true:

emailSendInThunderbird=true

5.2 Konfiguracja serwera pocztowego SMTP – GMAIL

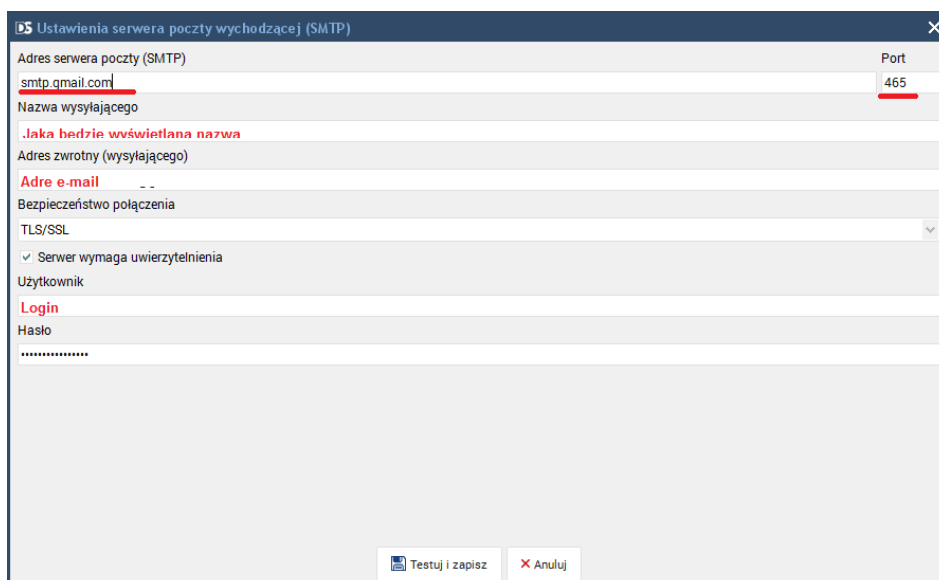
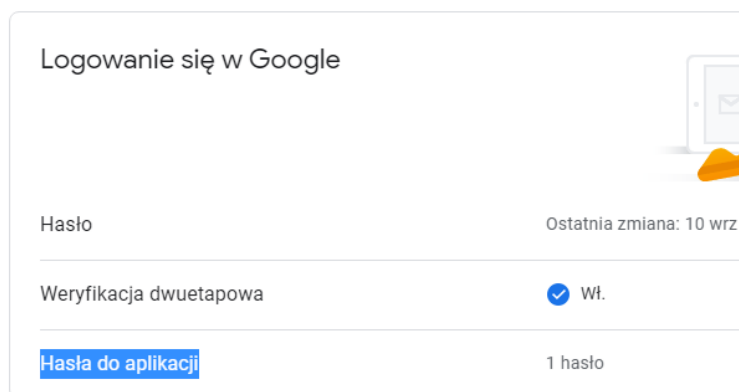
Google wprowadziło ograniczenia co do aplikacji korzystających z ich konta. Nie można teraz skonfigurować gmaila np w Outlook, czy Thunderbird

Można jednak tą funkcjonalność wyłączyć.

Trzeba uruchomić stronę: <https://www.google.com/settings/security/lesssecureapps>

zalogować się i włączyć dostęp dla aplikacji "mniej bezpiecznych".

Innym sposobem: Konto Google → Bezpieczeństwo → Logowanie się w Google → trzeba włączyć „Weryfikacja dwuetapowa” oraz ustawić „Hasła do aplikacji”



5.3 Konfiguracja serwera pocztowego SMTP (Onet, WP, O2)

Onet:

w celu logowania się i wysyłania wiadomości z innych aplikacji za pomocą poczty onet należy w ustawieniach włączyć serwer SMTP. Wykonamy tą czynność na stronie: <https://poczta.onet.pl/ustawienia/> w zakładce **Informacje**.

Serwer poczty wychodzącej - **smtp.poczta.onet.pl**

Port serwera poczty wychodzącej - **465**

Tryb zabezpieczenia - **SSL**

WP:

w celu logowania się i wysyłania wiadomości z innych aplikacji za pomocą poczty wp należy w ustawieniach włączyć serwer POP i IMAP. Wykonamy tą czynność w opcjach na stronie: <https://poczta.wp.pl/k/#/options/list?tab=general>

Serwer SMTP: **smtp.wp.pl**

Port: **465**

Typ zabezpieczeń: **SSL**

o2:

W celu logowania się i wysyłania wiadomości z innych aplikacji za pomocą poczty o2 należy w ustawieniach włączyć serwer POP i IMAP. Wykonamy tą czynność w opcjach na stronie: <https://poczta.o2.pl/d/#/options/list?tab=general>

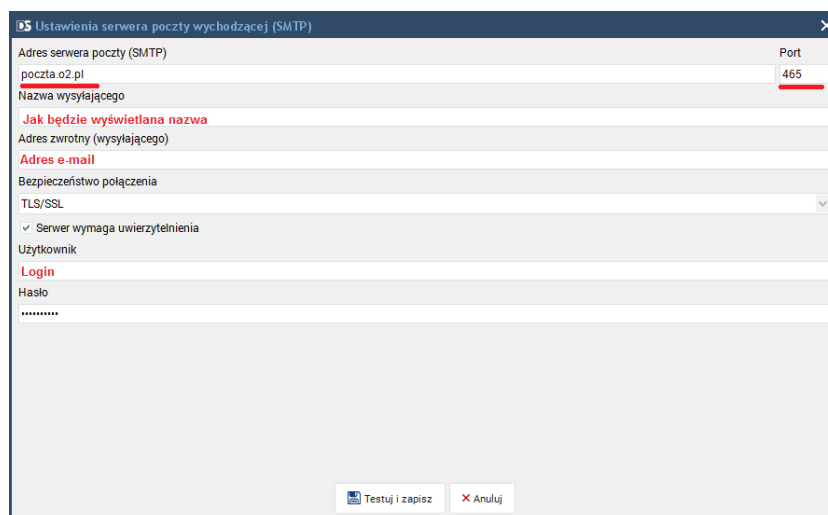
lub

po zalogowaniu na serwer: Opcje → Zakładka „Ogólne” i tu Programy pocztowe → należy włączyć serwer POP i IMAP

Serwer poczty wychodzącej - **poczta.o2.pl**

Port serwera poczty wychodzącej - **465**

Tryb zabezpieczenia - **SSL**



Interia:

w celu logowania się i wysyłania wiadomości z innych aplikacji za pomocą poczty nie trzeba nic dodatkowo ustawiać po stronie serwera (**w opcjach poczty**).

Serwer poczty wychodzącej SMTP- **poczta.interia.pl**

Port serwera poczty wychodzącej - **465**

Tryb zabezpieczenia - **SSL**

5.4 Użycie skryptu DS – plik *.dgcs

Instrukcja użycia skryptu:

1. Przed wykonaniem skryptu proszę **KONIECZNIE** wykonać kopię bezpieczeństwa bazy danych.
2. Proszę plik ze skrytem zapisać na dysku i rozpakować.
3. Uruchomić program DGCSMZSystem i w oknie głównym programu (w wybranym module) proszę nacisnąć kombinację klawiszy ALT+W (pojawi się okno "Otwórz"), gdzie trzeba wskazać plik skryptu i otworzyć go.
5. Nacisnąć OK.
6. Po zamknięciu się okna program powróci do okna głównego.
7. Zamknąć program i uruchomić ponownie.

5.5 Wystąpił błąd podczas próby zapisania dokumentu. Jedną z przyczyn może być wymuszenie numeru na taki, który już istnieje – dokumenty wydań

Proszę wejść w opcję Wydania → Kartoteka faktur not obciążeniowych → wpisać zakres dat od 01-01-0001 do 31-12-9999 i sprawdzić najwyższy numer, następnie proszę wejść w opcję Kasa → Kartoteka dokumentów KP wpisać zakres dat od 01-01-0001 do 31-12-9999 i sprawdzić najwyższy numer, w kolejnym kroku proszę wejść w opcję Konfiguracja → Ustawienia ogólne → Dokumenty → Zaznaczyć Nota obciążeniowa → sprawdzić pole Aktualny numer, które powinno być o nr większe niż jest to w kartotece, zapisać zmiany a następnie zaznaczyć Dokument KP → sprawdzić pole Aktualny numer, które powinno być o nr większe niż jest to w kartotece, zapisać zmiany → ok. Po takiej operacji możliwość wystawiania dokumentów będzie możliwa.

6 Kadry i płace

6.1 Dodanie kosztów uzyskania przychodu oraz podatku 18% z automatycznym okresem obowiązywania

W celu ustawienia podatku i kosztów uzyskania przychodu należy wejść w opcje Dane → Składniki zapamiętane w czasie. W oknie tym istnieje możliwość przypisania wartości odpowiedniego składnika (zmiennej finansowej) mającego zastosowanie w określonym przez użytkownika okresie czasu. Każdy składnik przypisany dla pracownika, ustawień pracownika i ustawień płacowych posiadający ikonę klepsydry jest składnikiem (zmienną finansową), którego zmienność wartości w czasie może być zapamiętana przez program. Oznacza to, że można przypisać takiemu składnikowi zakres dat obowiązywania z nową wartością.

Wybieramy zakładkę ustawienia płacowe odnajdujemy Procent podatku. Jeżeli istnieje wartość podatku tylko 17%. Wybieramy opcje „Nowa wersja” w polu „Wartość” wpisujemy 18, ignorujemy na tym etapie datę i zapisujemy.

Składniki zapamiętane w czasie

Okres od: 19-08-2019 Do: 19-02-2020

Wartości składników wg wersji Wykres zmian wg wersji

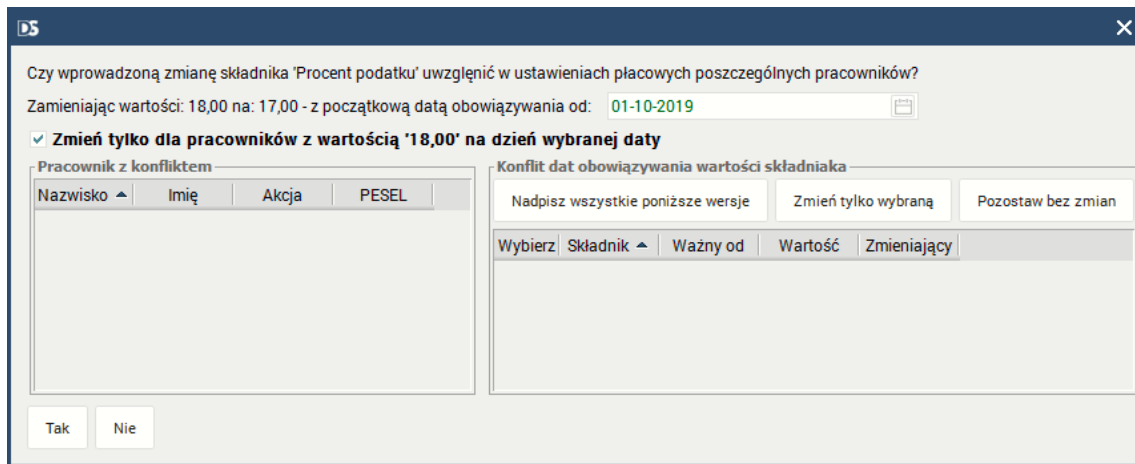
Nova wersja Usuń wersję **Zapisz** Anuluj

Wybrana wersja

Ważna od: 19-11-2019 Wartość: 18,00

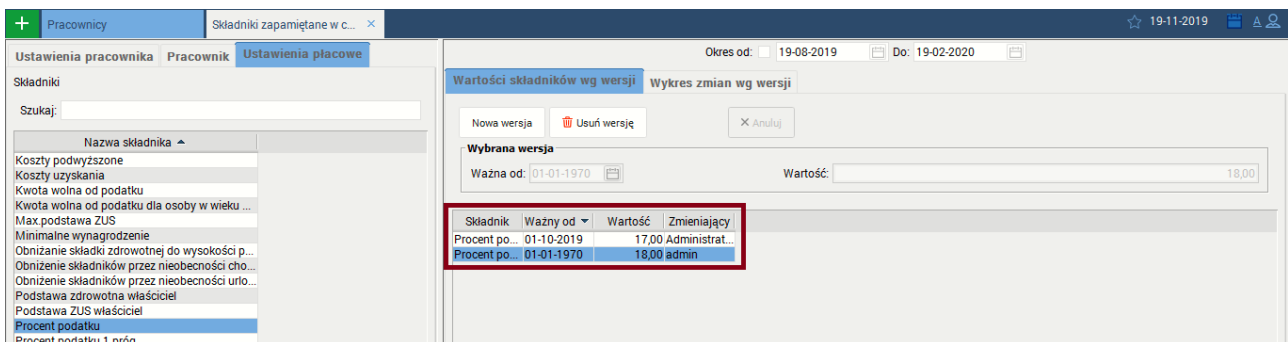
Składnik	Ważny od	Wartość	Zmieniający
Procent po...	01-01-1970	17,00	admin
Procent po...	19-11-2019	17,00	

W oknie:



Wybieramy Nie.

Następnie usuwamy wartość 17 i dodajemy na nowo z właściwą datą.



W ten sposób będzie widoczna stawka 18 obowiązująca do 30.09.2019 a stawka 17 procent od 01.10.2019. W ten sam sposób postępujemy w przypadku kosztów uzyskania przychodu.